



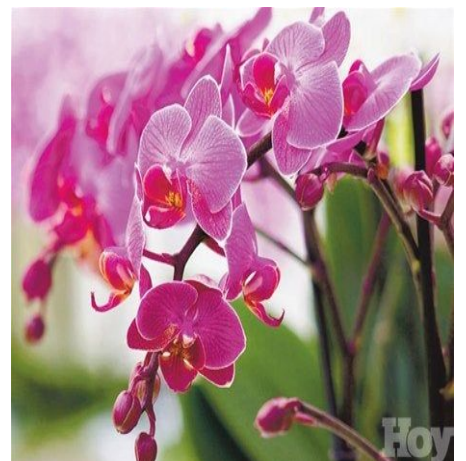
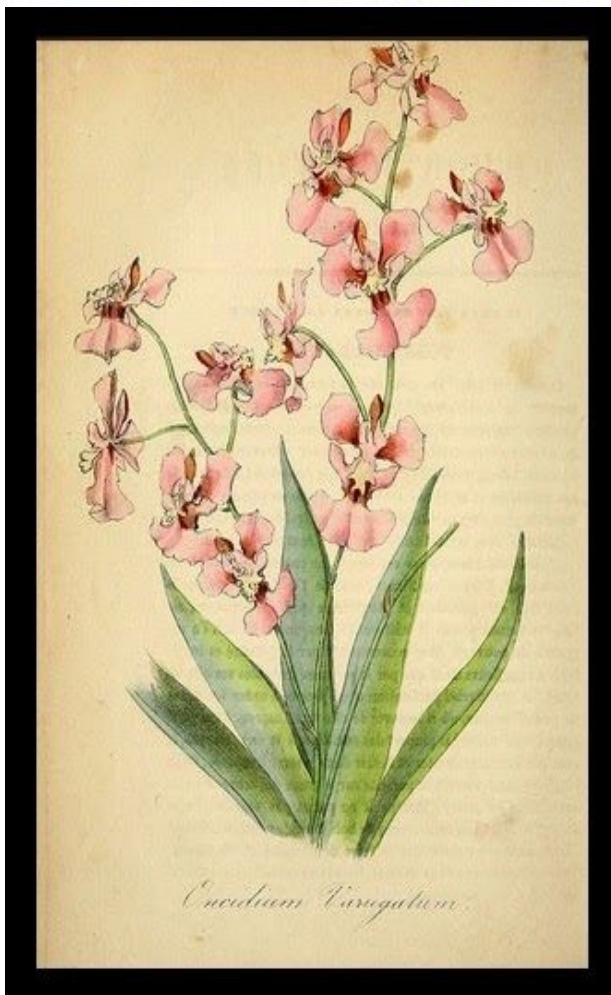
La flora y la Fauna de la República Dominicana.



©Yalo



La flora Dominicana

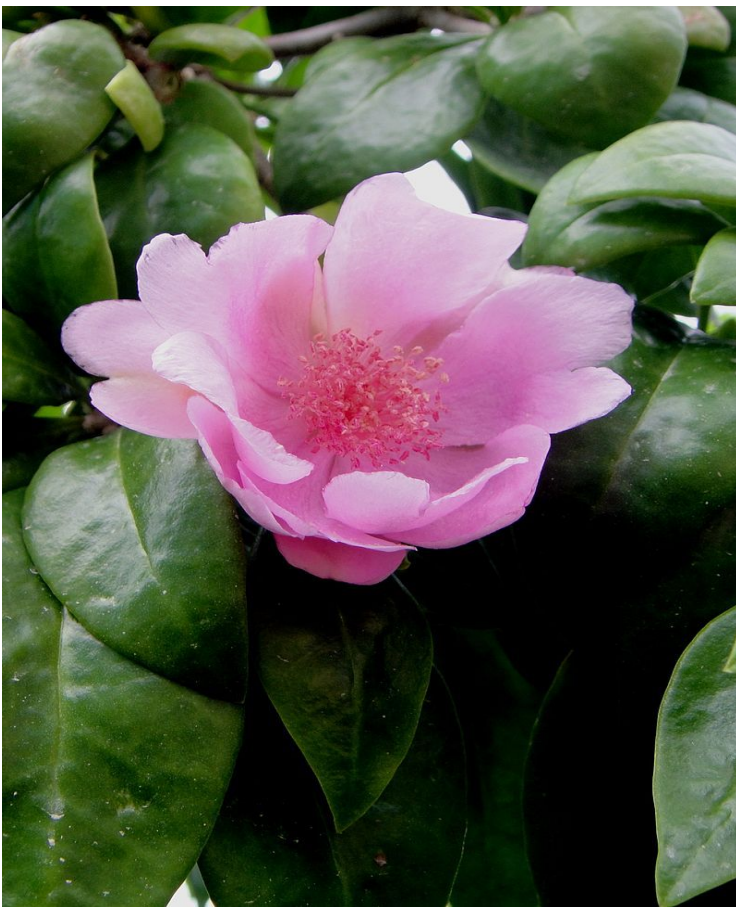


Hoy

PLANTAS

ENDÉMICAS DE RD

1- La rosa de Bayahibe o *perezkia quisqueyana*



La Rosa de bayahibe es originaria de RD y es la flor nacional. Esta amenazada por la destrucción

de su habitat. La rosa de Bayahíbe es uno de los pocos cactus que tienen hojas. Es un arbusto de hasta 6m de altura.

2- *Coccothrinax* *Argentea*



Palmera
hermafrodita
que alcanza
alturas de hasta
7-10 m, con el
tronco liso de
color grisáceo.
Hojas
palmeadas de
50-75 cm de
diámetro.

Flores blancas con 3 pétalos y 3 sépalos. Fruto globoso, deprimido, de unos 5-7 cm de diámetro, negrozco en la madurez.

3- **Cyrtopodium**

Punctatum o cañuela

Es una especie de orquídea que se distingue por sus pseudobulbos grandes y muy carnosos. Es originaria de Estados Unidos (Florida) hasta las Antillas.



Se encuentra en Centroamérica distribuida en Florida, Cuba, México, República Dominicana y Haití, siendo su hábitat en los flujos de lava a una altura de 120–340 metros. Su floración se produce en febrero - abril.

4- **Broughtonia Domingensis o flor de mayo**



Es una pequeña orquídea que especificó el clima cálido. Florece con mayor frecuencia en la primavera. Se monta mejor en la madera y se le debe dar medios sombra y humedad moderada.

Es tan exquisita que solo es oriunda de esta isla, de Puerto Rico y de la deshabitada Isla de Mona donde puede crecer más fácilmente.

5- La Caoba



La caoba es el árbol nacional de la República Dominicana y producir una de las maderas preciosas más valoradas.

La Caoba se adapta a las más diversas condiciones ambientales del territorio nacional, con capacidad para resistir los más adversos fenómenos atmosféricos.

Pierde sus hojas por corto tiempo en la estación seca y florece junto con la formación de las hojas nuevas. Las flores son diminutas. Son polinizadas por abejas y polillas. Hay flores femeninas y masculinas, ambas en el mismo racimo. El fruto es una cápsula grande. Los árboles fructifican a los 15 años en plantaciones.

6- la campanilla criolla



Nombre Científico es *Cubanola Domingensis*, habita en el Este, además de Cabarete en la provincia Puerto Plata. Pertenece a la familia Rubiaceae. Es un arbusto de 4.5 m de altura (en promedio). Sus flores son solitarias, color amarillo verdosas, que de noche despiden su fragancia. El aroma que desprende hace que esta planta sea única en el ámbito ecológico. Su forma también es muy atractiva la que resulta importante para generar interés en los observadores.

7- Copernicia Berteroana o Yarey



Copernicia berteroana (yarey) es una especie de palmera endémica de la Española.

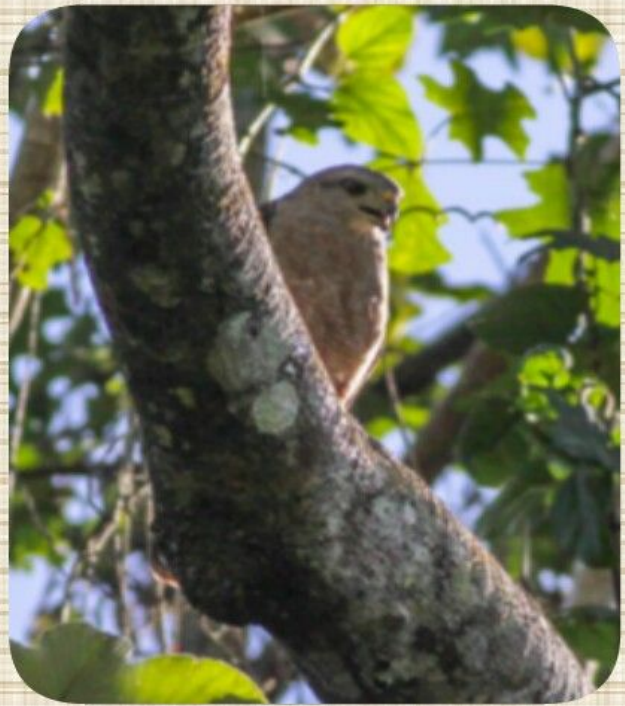
Al igual que otros miembros de este es una palmera de abanico. Los árboles alcanzan un tamaño de 4 a 5 metros de altura con tallos de 20 centímetros de diámetro. El fruto es de color negro. Las hojas se usan como paja. Copernicia berteroana se encuentra en regiones planas con poca lluvia. En Haití se ve amenazada por la destrucción del hábitat.

8- La Margarita



Planta herbácea perenne, ocasionalmente con pequeños rizomas, glabrescentes o laxamente pubescentes y hojas obovado-espatuladas, crenadas o dentada-redondeadas de 10-60 por 4-20 mm.

Escapos sin hojas de hasta 20 cm de altura. Las brácteas involucrales tienen pelos pluricelulares más o menos abundantes en el dorso. Las flores hemiliguladas de 5,5-8,5 mm, sobrepasan el involucre en 2-5 mm, y tienen un tubo de 0,3-0,8 mm; son blancas, a veces teñidas de púrpura; los flósculos, amarillos, tienen 1,5-2 mm. El fruto es un aquenio de 1-1,5 por 0,5-1 mm, obovoideo, comprimido, algo peludo, con borde periférico engrosado; vilano ausente.¹ Florece y fructifica de octubre a junio.



La fauna



Dominicana



Animales endémicos

de RD

1- la cigua palmera



La Cigua Palmera es el ave Nacional de la República Dominicana tiene un tamaño más o menos pequeño, es de color grisáceo con negro y en ocasiones verde olivo. Habita casi en todos los lugares de la isla, especialmente en las plantas de palma. Vive en bandadas.

Se reproduce en un nido grande que tiene separaciones internas. Se alimenta de frutas pequeñas, flores e insectos.

Construye su nido y hábitat en las ramas de las palmas, de ramitas. Ya que construye su nido a base de ramitas secas, deducimos que es una ave muy laboriosa.

2-Iguana de Ricord

La Iguana de Ricord es una especie endémica de la isla de La Española. Se caracterizan por tener el iris de sus ojos de color rojo y escamas que forman anillos en la cola. Se diferencia de otras iguanas por el color gris claro de su cuerpo, además de espinas dorsales muy desarrolladas.



Está distribuido en la región Suroeste de la República Dominicana. En su etapa juvenil se alimentan de pequeños invertebrados e insectos, pero los adultos son vegetarianos. Ponen de 2 a 18 huevos, incubados en un período de 90 a 100 días.

3- zolonedonte

El Solenodon tiene pelaje marrón-rojizo. La cola, patas, hocico y las puntas de las orejas no tienen pelo. Las patas delanteras están más desarrolladas que las traseras. Ambos sexos son similares. Los machos tienen el pene oculto y los testículos que están dentro del abdomen. La hembra aunque tiene un período de estro irregular y no está relacionado con las estaciones, puede tener dos camadas al año de 1 a 3 crías. Lo normal es que sobrevivan solo 2 de las crías, la hembra solo posee dos mamas. Las crías son amamantadas por unos 75 días. Su mecanismo de defensa es una mordida venenosa.



4- Jutia o Hutia

Las jutías, hutías de la hispaniola o *Plagiodontia aedium* son parte de la familia de las jutías, roedores parecidos a los *Cavia* que habitan el Caribe, 20 especies de hutía han sido identificadas, y la mitad están en riesgo de extinción.

Tienen cuerpo robusto y cabezas grandes. Muchas Jutías son herbívoras, aunque algunas comen, pequeños animales. Su pelaje suele ser grisáceo o marrón.



En vez de cavar cuevas, hacen nidos en los árboles o en cavidades rocosas, habitan los bosques y les gustan salir de noche. Se encuentran repertoriadas en solo 2 lugares de la República Dominicana : Parque Nacional Jaragua y Parque Nacional Del Este.

El periodo de gestación de la hutía es de 119 días.

La Jutía está bajo grave peligro de extinción.

5- Jicotea Sureña

La Jicotea sureña es una tortuga semiacuática que habita en los ríos y lagos de agua dulce y abundante vegetación.



debido a la caza y destrucción de su hábitat, sus poblaciones han sido reducidas a ciertas áreas en el Valle de Neiba, el Parque Nacional Jaragua y la Península de Tiburón en Haití. Los adultos miden entre 25 a 39 centímetros. Los machos son más pequeños que las hembras. su caparazón es de color marrón o castaño. El color de la piel es marrón grisáceo. Se distinguen por sus rayas amarillas en sus pies, cuello, cabeza y cola. Los machos poseen garras más alargadas que las hembras. Los adultos son herbívoros que se alimentan de plantas acuáticas, y los juveniles comen* insectos acuáticos. La temporada de apareamiento es entre los meses de abril a julio.

6- Iguana Rinoceronte o Iguana Cornuda

Su nombre científico es *Cyclura cornuta* y pertenece a las especies endémicas de RD. Es la más agresiva de las iguanas del país, incluso puede llegar a atacar al hombre.



La iguana rinoceronte recibe este nombre debido a los tres cuernos que presenta en la parte superior de su hocico.

Se mueve por tierra con la cabeza en alto en busca de hojas, frutos, flores y semillas. Cuando siente que está bajo amenaza se defiende con golpes violentos que realiza con su la cola. vive aproximadamente 16 años. Esta iguana pone 11 huevos. es un animal diurno, pasando la noche en las grietas de las rocas o en cuevas. Habita en zonas con ambiente seco, bosques rocosos y húmedos. Esta especie se encuentra estable hoy en día en la Isla Beata y el extremo de la península de Barahona dentro del Parque Nacional Jaragua pero esta.

7- Gavilán de la Española



De los animales endémicos Dominicanos esta ave se encuentra en estado extremadamente crítico. Vive en los bosques húmedos, sabanas y montañas de poca vegetación de la Española, su única población conocida se encuentra dentro de los bosques del Parque Nacional Los Haitises. El gavilán se distingue por sus partes superiores de color gris marrón oscuro, partes inferiores grises con un lavado rojo marrón. Los gavilanes machos son más grises que las hembras y tienen el doblado del ala de un brillante color rojizo marrón. El pecho de la hembra es más claro con más barras y es un cuarto más grande que el macho.

8- Boa de la Española

La Boa de la Española es nativa de la Isla Española. Conocida como Boa de la Española o Culebra Jabá, es la más grande de las culebras Dominicanas llegando a medir hasta 4 mt. Son buenas nadadoras. Presentan variaciones en su coloración, que van desde tonalidades negras, marrón, gris hasta rojo.



Vive en diferentes ambientes pudiendo encontrarse en terrenos cubiertos de hierbas altas, cerca de cursos de ríos, enredadas en árboles, dentro de cuevas y huecos de árboles. Son de hábitos nocturnos y se alimenta de pequeños vertebrados. Es inofensiva y como todas las culebras juega un papel importante en el medio ambiente, como control biológico de plagas: roedores y algunas aves dañinas a la agricultura.

9- Cotorra ala Naranja



Es originaria del amazonas. Es residente de sudamericana tropical, de Venezuela, trinidad y Tobago sur de peru y en brasil.

pone de 3-5 huevos blancos en huecos de arboles, que son incubados por la hembra durante tres semanas.

Es de color verde con el frente amarillo y los bordes azules alrededor de los ojos. se alimenta de semillas y frutas, por lo general se le ve en parejas. vive en zonas abiertas con algunos arboles.

metrode unos 33 cm de largo. los sexos son similares.

10- Aura tiñosa



Esta ave mide 64-81 cm de longitud, habita desde el extremo sur de sudamerica hasta el sur de canada, en una variedad de zonas abiertas y semiabiertas, incluyendo bosques subtropicales, matorrales pastizales y desiertos.

Esta ave se indentifica Por su gran tamaño, coloracion Marron Negruzca Y cabeza Sin plumas. Su vuelo elevado, con alas De dos tonos oscuros. La cola Es bastante larga, el adulto se distingue Por su cabeza Rojiza. El inmaduro Tiene la cabeza negruzca

Pone 1-2 Huevos Blancruzco o grisaceos con manchas Marrones, en cuervas, Huecos de arboles O matorrales, que son incubados Por el Padre durante 30 Y 40 dias. Se alimenta Exclusivamente De carroñas.

Lengua Española

Centro Educativo Secundario
Félix María Ruíz



Ciencia y Tecnología



F.M.R

2014

**Genis
vazques**

**La fauna y flora
Dominicana**

Maycol Dotel #15

Daniel Kelly #17

Raimer Aibar #5

Wander de

león #10

Emil Difo # 14

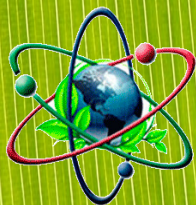
Anderson de

los Santos # 12

Nayely Alonso # 2

Nelvin Liranzo #18

**Centro Educativo Secundario
Félix María Ruíz**



Ciencia y Tecnología



F.M.R

2014